



# Egenkontrollprogram

CKG i Uddevalla AB

Uppdaterad  
2024-2-22

# 1. Allmänt

## 1.1 Verksamhet

CKG i Uddevalla AB består av 2 avdelningar och 2 verksamhetsområden.

### 1.1.1 Kontaktpersoner

Namn	Befattning/roll	Kontaktuppgifter
Christoffer Sundling	VD, Administratör	Tel. 010-4513881
Christoffer Sundling	Elsäkerhetssamordnare/ registrerad elinstallatör	Tel. 010-4513881
Bengt Gustavsson	Kvalitets/Miljöchef	Tel. 0703-503882

### 1.1.2 Verksamhetens adress och organisationsuppgifter

<b>Företagsnamn</b>	CKG Uddevalla AB
<b>Besöksadress</b>	Skalbanksvägen 7
<b>Postadress</b>	451 55 Uddevalla
<b>Faktureringsadress</b>	Skalbanksvägen 7
<b>Telefonnummer</b>	010-4513880
<b>Organisationsnummer</b>	559005-0273

### 1.1.3 Verksamhetstyper

Företaget har registrerats hos Elsäkerhetsverket och utför elinstallationsarbete inom följande verksamhetstyper:

#### Högspänning

Alla slags elinstallationsarbeten inom:

- Bandrift
- Elnät
- Övriga högspänningsanläggningar

CKG Uddevalla AB utför inga installationsarbeten på högspänningsanläggningar.

#### Lågspänning

Alla slags elinstallationsarbeten inom:

- Bandrift
- Bostäder
- Allmänna och offentliga utrymmen
- Övriga anläggningar för användning av el
- Elnät
- Elproduktionsanläggningar

Övriga anläggningar för användning av el är vanligtvis Marin elinstallation

Installation av laddstationer för såväl marinen som för landfordon.

## Begränsade arbeten inom lågspänning

Anslutning och losskoppling av elektrisk utrustning inom:

- Hissar, portar och rulltrappor
- Maskiner
- Värme, kyla och ventilation

## 2. Kompetens

### 2.1 Egen personal

Företaget ansvarar för att elinstallationsarbete utförs med personal som innehar tillräcklig kompetens. Kompetensen för respektive medarbetare dokumenteras i personliga kompetenskort.

### 2.2 Inhyrd personal

För inhyrd personal ställs samma minimikrav som för egen personal, detta ska vidimeras med kompetenskort från det uthyrande företaget.

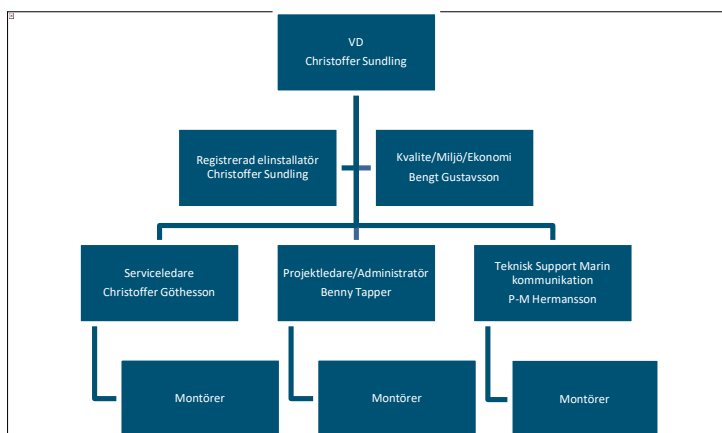
### 2.3 Vidmakthållande och uppdatering av kompetens

I företagets policy ingår att all personal ska vara uppdaterade på de regelverk som gäller för utförande av de elinstallationsarbeten de blir satta att utföra.

Anvisningar för elsäkerhet vid arbete repeteras vart annat år, datum för repetition noteras på kompetenskort.

## 3. Organisation

### 3.1 Företagets organisation



### 3.2 Organisation för egenkontrollprogram och elinstallationsarbete

Den registrerade elinstallatören har i uppgift att verka för regelefterlevnad av företags egenkontrollprogram, samt att hålla egenkontrollprogrammet uppdaterat och årligen fastställa egenkontrollprogrammet och registreringen hos Elsäkerhetsverket.

Respektive roll beskrivs i särskilda rollbeskrivningar som bifogas detta dokument. Uppdragsspecifika roller anges i varje arbetsorder eller kvalitets- och miljöplan för respektive uppdrag.

### 3.3 Uppdragsorganisation (avser service och entreprenad)

Uppdragsspecifika roller anges i kvalitets- och arbetsmiljöplan för respektive uppdrag.

*Blankett (CKG23 Projektanpassad kvalitetsplan Bilaga 1 och CKG33 Projektanpassad arbetsmiljöplan Bilaga 2)*

#### 3.3.1 Montör med kontrolluppgift

Montör med kontrolluppgift ska göra kontroll efter färdigställande. De ska även göra kontroll av att övriga utförare genomfört kontroll av sitt utförda elinstallationsarbete. Montör med kontrolluppgift utses för respektive uppdrag där fler än en montör deltar. Särskild rollbeskrivning finns för montör med kontrolluppgift.

*Blankett (CKG12 Etableringsöverläggning Bilaga 3)*

#### 3.3.2 Montör med kontrolluppgift

Montör med kontrolluppgift utses för respektive uppdrag där fler än en montör deltar. De ska förutom kontroll efter färdigställande, även göra kontroll av att övriga utförare genomfört kontroll av sitt utförda elinstallationsarbete.

*Blankett (CKG12 Etableringsöverläggning Bilaga 3)*

#### 3.3.3 Elsäkerhetsledare för egna arbeten

Varje montör som är elsäkerhetsledare för egna arbeten har tilldelats Instruktion för elsäkerhetsledare för egna arbeten (051966).

*Blankett (CKG12 Etableringsöverläggning Bilaga 3)*

#### 3.3.4 Elsäkerhetsledare för arbetslag

För arbetslag utses elsäkerhetsledare enligt dokument (*CKG12 Etableringsöverläggning Bilaga 3*).

## 4. Planering, utförande och kontroll av elinstallationsarbete

### 4.1 Uppdrag

Alla uppdrag som innebär elinstallationsarbete ska planeras innan utförande. För service och mindre arbeten görs detta i Arbetsorder-Tidsedel för uppdraget se bifogat dokument (*CKG5A Dagboksanteckningar Bilaga 4*).

Vid större arbeten och entreprenadprojekt ska planeringen dokumenteras i en kvalitets- och miljöplan för uppdraget. (*CKG 23 Projektanpassad kvalitetsplan Bilaga 1*) och (*CKG33 Projektanpassad arbetsmiljöplan Bilaga 2*)

Uppdrag ska kopplas till en metod för planering och kontroll där det framgår vilka som ska utföra uppdraget samt att de har relevant kompetens och roll för uppdraget.

### 4.2 Elsäkerhet vid arbete på driftsatta anläggningar

Allt arbete på driftsatta anläggningar ska normalt utföras enligt arbetsmetoden arbete utan spänning enligt svensk standard SS-EN 50 110-1.

Om arbetet kräver att en annan metod ska användas ska en särskild planering för arbetet utföras av arbetsledningen samt att personalen ska ha genomgått utbildning för den aktuella arbetsmetoden.

### 4.3 Metod för elinstallationsarbete, inklusive inkoppling av elektrisk utrustning

Montör med kontrolluppgift enligt organisationsplan ansvarar för att uppdraget planeras och utförs på nedanstående sätt:

1. Om uppdraget innebär arbete på en befintlig elanläggning:
  - a) Skapa anläggningskännedom genom att ta reda på hur den befintliga elanläggningen ser ut.
  - b) Identifiera och inspektera den del av elanläggningen som berörs av uppdraget. Notera eventuella brister och omständigheter som kan ha betydelse för uppdraget. Inspektionen behöver enbart dokumenteras om kunden specifikt kräver det eller omständigheterna och omfattningen är sådan att det är nödvändigt.
2. Ta, med utgångspunkt från anläggningskännedom reda på hur omfattande elinstallationsarbetet blir. Avgör om elinstallationsarbetet innebär nyutförande, ombyggnad eller utvidgning av elanläggning. Beakta kundens, innehavarens, beställarens eller anläggningens eventuella krav och specifikationer.
3. Utför kravbestämning genom att bestämma vilka föreskrifter som ska gälla, beroende på svaren på fråga 1-2. Vid nyutförande, ombyggnad eller utvidgning ska dagens gällande föreskrifter tillämpas. Vid anslutningsarbeten ska de föreskrifter som gällde för den befintliga elinstallationen tillämpas.
4. Om det finns tveksamheter i bedömningarna ska närmaste chef kontaktas.
5. Beroende på utfall av kravbestämningen avgörs vilka kontrollpunkter som ska utföras. Kontrollpunkterna behöver inte dokumenteras om inte kunden

specifikt kräver det eller om elinstallationsföretaget har ett dokumentationskrav på kontrollerna.

6. Om kontrollen inneburit att brister i den befintliga elanläggningen påvisats ska kunden informeras om att dennes elanläggning har brister. Utrustningen får inte spänningssättas förrän kunden avgjort om denne vill få bristen åtgärdad eller inte. Väljer kunden att inte åtgärda bristerna ska arbetet avbrytas och kunden tydligt informeras om anledningen och att företaget avsäger sig ansvar om elinstallationen ändå spänningssätts.
7. När alla eventuella brister åtgärdats kan elinstallationen spänningssättas.
8. Om kunden kräver dokumentation av kontrollpunkter och acceptans av dessa innan spänningssättning ska detta beaktas.

#### 4.4 Metod för elinstallationsarbete i nyproduktion

Vid nyproduktion tillämpas gällande regelverk vid elinstallationsarbetet. Planeringen utgörs ofta av en beställning med teknisk specifikation och ritningar. Se särskilt dokument för respektive uppdrag eller projekt. Metoden enligt 4.3 kan användas, bortsett från punkt 1.

## 5. Utförande

### 5.1 Allmänt

Utförande av elinstallationsarbete ska ske fackmannamässigt med beaktande av tillverkarens montageanvisningar.

### 5.2 Nyutförande, ombyggnad och utvidgning

Utförande av elinstallationsarbete ska ske enligt dagens gällande föreskrifter så att god elsäkerhetspraxis uppnås. Om utförandet avviker från fastställd standard ska elinstallationsföretaget kunna styrka att säkerhetsnivån på det alternativa utförandet minst motsvarar standardens.

### 5.3 Underhållsarbeten

Elinstallationsarbeten som enbart innebär utbyte av befintliga elinstallationer i underhållssyfte ska utföras enligt de föreskrifter som gällde vid tiden för originalinstallationens utförande.

## 6. Kontroll av elinstallationsarbete

### 6.1 Kontroll av eget arbete

Alla som utför elinstallationsarbete utför kontroll under montage av eget arbete enligt kontrolldokumentet (*CKG47 Egenkontroll El-installationer bilaga 5*).

### 6.2 Kontroll efter utförande

I samband med planering av elinstallationsarbete planeras också kontrollen med hjälp av kontrolldokument (*CKG 47 Egenkontroll El-installationer Bilaga 5*)

Punkter som inte är relevanta för installationen bockas bort.

För företag som enbart utför anslutning och losskoppling av elektrisk utrustning tilllämpas följande kontrollpunkter för samtliga uppdrag:

1. Visuell kontroll av slutförd installation så att kontaktering av kabel gjorts korrekt.
2. Kontroll av skyddsjordens kontinuitet.
3. Kontroll av anslutningar så att inte glappkontakt uppstår.
4. Kontroll av kopplingsdosa så att korrekt kapslingsklass uppnåtts.

### 6.3 Uppföljning

Fel som påträffas vid kontrollen rättas till och rapporteras till den som har utfört planeringen. Den som är ansvarig för planering avgör om felet utgör ett systematiskt fel som kräver att egenkontrollprogrammet behöver åtgärdas. Detta rapporteras till företagets registrerade elinstallatör eller ange annan utsedd enligt avsnitt 3.1.

## 7. Uppföljning av egenkontrollprogram

Egenkontrollprogrammet ska följas upp och utvärderas årligen med avseende på kompetenser och noterade avvikelser från verksamheten.

### 7.1 Avvikelse rapportering

All personal ska rapportera avvikelser från företagets rutiner till arbetsledande personal, dessa avvikelser vidarebefodras till registrerad elinstallatör eller ange annan utsedd enligt avsnitt 3.1.

### 7.2 Registrering hos Elsäkerhetsverket

Företagets registrering hos Elsäkerhetsverket ska fortlöpande hållas aktuell. Registrerad elinstallatör eller ange annan utsedd enligt avsnitt 3.1 ska tillse att företaget är registrerat för de verksamhetstyper som företaget har kompetens att utföra.

Oavsett förändringar ska registreringen kontrolleras årligen i samband med att egenkontrollprogrammet ses över. Revisionsdatum anges på omslaget till detta dokument.

### 7.3 Handlingsplan

Avvikelser, förslag och återkommande aktiviteter som gäller egenkontrollprogrammet noteras och följs upp i en handlingsplan av registrerad elinstallatör eller annan utsedd enligt avsnitt 3.1.

## 8. Referenser/Bilagor

- 8.1 Ledningssystemet CKG Handbok (ej bilaga)
- 8.2 SS-EN 50110-1 (ej bilaga)
- 8.3 SS 436 40 00 (ej bilaga)
- 8.4 Bilaga 1 CKG23 Projektanpassad kvalitetsplan
- 8.5 Bilaga 2 CKG33 Projektanpassad arbetsmiljöplan
- 8.6 Bilaga 3 CKG12 Etableringsöverläggning
- 8.7 Bilaga 4 CKG5 Dagboksanteckningar
- 8.8 Bilaga 5 CKG47 Egenkontroll EI-installationer